



## L'opération Agr'eau Souffel

### 2017 : UN DIAGNOSTIC POUR DEFINIR LES ACTIONS A MENER

Réalisé par l'ARAA en juillet 2017, le diagnostic initial permet de dégager des pistes de progrès sur les pratiques agricoles du bassin versant. Cette étude se base sur des enquêtes réalisées auprès d'un échantillon représentatif de 50 agriculteurs et sur le calcul d'une série d'indicateurs. Ce diagnostic a identifié 3 grands axes de travail :

#### Les bonnes pratiques d'usage des produits phytosanitaires :

- Réduire le risque de pollution diffuse : Encourager le désherbage mécanique ou mixte, ou à doses réduites, en particulier sur les parcelles les plus proches des cours d'eau. Développer la mise en œuvre de dispositifs d'hydraulique douce (bandes enherbées, haies, ...)
- Diminuer les risques de pollution ponctuelle, notamment dans les cours de ferme ou sur les chemins

#### La gestion de l'azote à l'échelle de l'exploitation :

- Améliorer la gestion des déjections animales pour réduire les excédents azotés
- Valoriser et multiplier les bénéfices des CIPAN
- Réduire la proportion de sol nu en hiver par la diversité de l'assolement et l'implantation de couverts en inter-culture

**Engager une communication innovante** sur les pratiques culturales sans labour, les cultures bas niveau d'impact (agriculture bio, ...), l'agriculture de précision et les outils d'aide à la décision.

### EN PRATIQUE :

#### Informier et former les agriculteurs du secteur :

- Rédiger des fiches techniques, des courriers thématiques et des articles liés au bassin versant : l'entretien des cours d'eau, le ruissèlement, les zones tapons, ...
- Proposer des formations aux agriculteurs sur la conception de systèmes de cultures innovants; les grandes cultures en agriculture biologique
- Organiser des visites aux champs et des démonstrations (désherbage mécanique, semoirs, épandeurs, ...)

#### Accompagner les agriculteurs dans leurs changements de pratique :

- Mettre en place des parcelles d'essais, des suivis de pratiques innovantes (couverts végétaux, travail du sol, nouvelle culture)
- Appui individuel et collectif à la réalisation des plans de fumure, des plans d'épandage et des programmes désherbage notamment à travers l'outil Mes P@rcelles.
- Conseiller les agriculteurs dans leur projet d'investissement notamment dans le cadre d'une réalisation d'aire de lavage et de rinçage des pulvérisateurs.

#### Valoriser les études de caractérisation du ruissellement

Mettre en place zones de filtration (bandes enherbées, haies,...) et/ou initier des modifications de pratiques et des changements d'occupation des sols.

### De Ferti-Kochersberg à Agr'eau Souffel

La création de Ferti-Kochersberg en 2000 a permis d'élargir les actions en faveur de la qualité de l'eau à l'ensemble de la zone vulnérable alsacienne.

La problématique des eaux superficielles est prise en compte dès le début de l'opération parallèlement au schéma d'aménagement du cours d'eau.

Dès 2002, un volet phytosanitaire s'ajoute aux actions dédiées à la gestion de l'azote. L'opération sensibilise les agriculteurs aux techniques de pulvérisation et au désherbage mécanique.

A partir de 2011, Ferti-Kochersberg concentre son action sur le bassin versant de la Souffel avec la mise en place des et l'aide à la construction d'aires de lavage et de remplissage des pulvérisateurs.

En 2017, Ferti-Kochersberg devient Agr'eau SOUFFEL.

### Le mot du président

La Création d'Agr'eau Souffel à l'échelle du bassin versant doit faire émerger une agriculture compatible avec la reconquête de la qualité de l'eau mais dont les systèmes permettront d'affronter les marchés de demain. Le secteur a la chance d'avoir une opération Agri-mieux accessible à tous les exploitants, il faut en profiter !

L'enquête initiale a montré que les pratiques agricoles ont évolué timidement. Il faut persévérer dans le changement, poursuivre les actions de sensibilisation pour toucher le plus d'exploitants possible.

Il faut que l'on communique davantage sur les évolutions positives. Les initiatives mises en place par les exploitants, comme la création des aires de lavage des pulvérisateurs, alors qu'il ne s'agit pas d'une réglementation en est un exemple.

**Dominique LUX**  
Agriculteur à Pfttisheim



La Souffel à Griesheim sur Souffel

### LA QUALITE DE L'EAU DE LA SOUFFEL ET DE SES AFFLUENTS

Au regard de la directive cadre sur l'eau (DCE), la masse d'eau de la Souffel est qualifiée de dégradée.

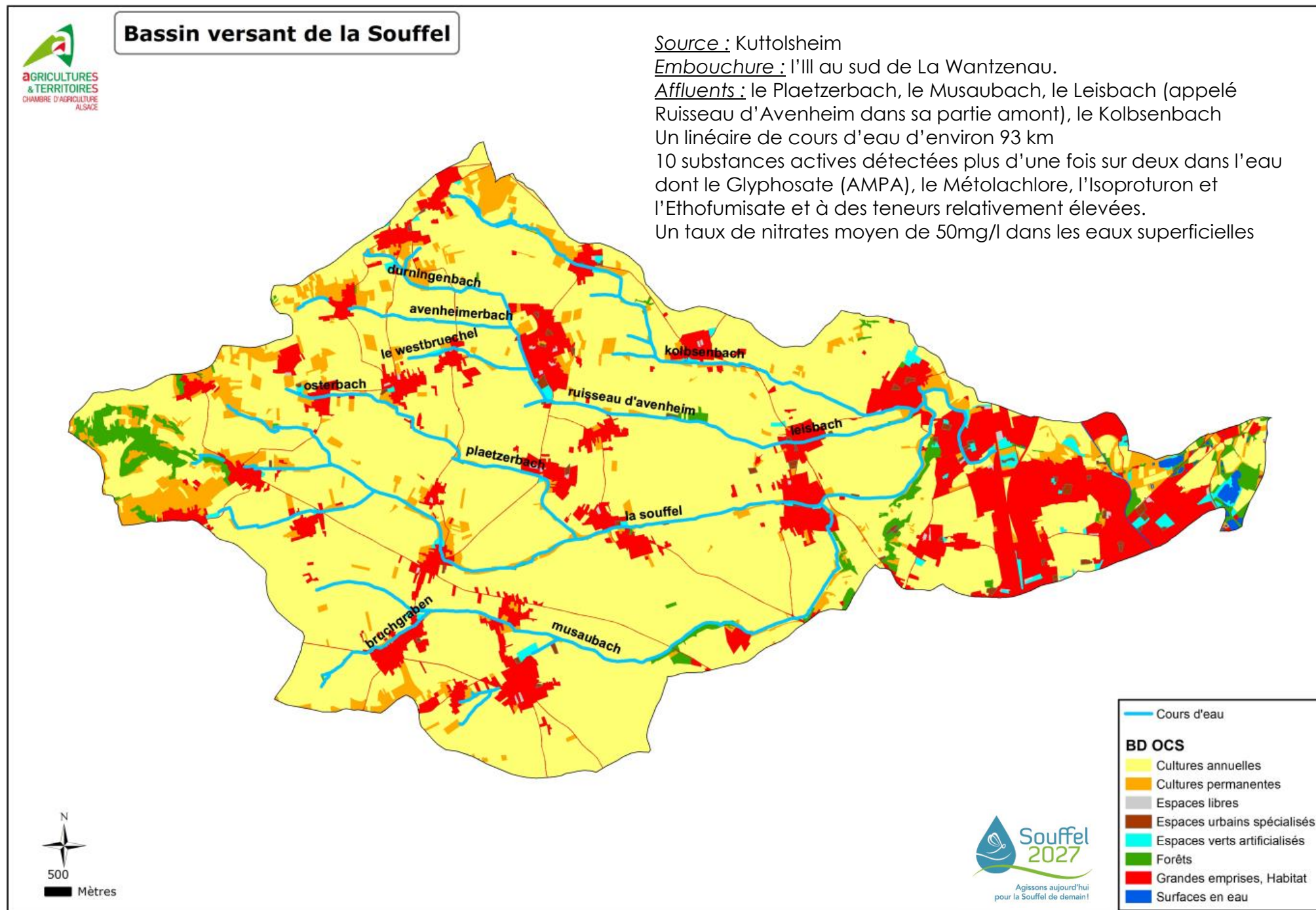
Les principales causes de son déclassement sont : la teneur en nitrates élevée, la présence de molécules phytosanitaires, le rejet par les stations d'épuration de substances non traitées, l'absence d'une faune aquatique remarquable et de mauvaises conditions hydromorphologiques.

L'objectif d'atteinte du bon état des eaux est fixé à 2027.





## LE BASSIN VERSANT DE LA SOUFFEL : UN TERRITOIRE A FORT POTENTIEL MAIS VULNERABLE



### En quelques chiffres

- 30 communes
- une population de près de 47 000 habitants
- 4 Stations d'épurations modernisées : Truchtersheim, Kienheim, Griesheim et Berstett.
- 370 exploitations cultivent plus de 5ha dans le BV
  - 82,5% de la surface agricole est en cultures : plus de 50 cultures différentes déclarées en 2016
  - Près de 100 élevages : 55 élevages bovins, 43 avicoles et porcins

Le bassin versant de la Souffel s'étend sur 10 200 hectares d'un parcellaire plutôt morcelé. On y retrouve une diversité des systèmes de production : polyculture-élevage, cultures spéciales exigeantes, maraichages, viticulture, ...

Les types de sols sont homogènes et de bonne qualité, mais le paysage vallonné des collines du Kochersberg rend ce territoire vulnérable au ruissellement et à l'érosion. On y observe aussi la présence de surface en herbe, notamment le long des cours d'eau.

La Souffel est un cours d'eau de plaine à très faible débit. Les aménagements historiques ont modifié sa morphologie, ce qui la rend aujourd'hui plus sensible aux pollutions et contaminations d'origine agricole et urbaine.

La nouvelle opération Agri-mieux SOUFFEL s'inscrit dans le cadre **du contrat de partenariat Souffel 2027** avec le SDEA et l'Agence de l'eau Rhin Meuse dont les objectifs sont de créer une véritable dynamique de territoire entre les acteurs pour

- Réhabiliter la qualité physique des cours d'eau
- Réduire la pollution chimique et les substances dangereuses (Nitrates et produits phyto)
- Améliorer les paramètres physico-chimiques de l'état écologique
- Réintroduire des éléments de paysage (bandes enherbées, haies, ...) pour limiter les risques de coulées de boues
- Optimiser les connaissances sur l'état du milieu naturel et sensibiliser-impliquer la population et les parties prenantes

### L'opération Agr'eau Souffel :

Animatrice : Blandine FRITSCH, Antenne décentralisée de la chambre d'agriculture, 32 rue des Romains 67370 Truchtersheim – 03 88 21 89 22

Les partenaires techniques : Comptoir Agricole, Cristal Union, Gustave Muller, Planète Légumes, CT2F, SDEA, CRAGE

Les partenaires financiers : l'Agence de l'eau Rhin-Meuse